

ZPRAVODAJ

obce Prostřední Bečva



ročník XXII | číslo 1 | leden 2022



MILÍ PROSTŘEDNOBEČVANÉ,

lednový zpravodaj otevíráte v době nadcházejících či probíhajících vánočních svátků. Je to doba návštěv, rodinných setkání a televizních pohádek. Ale také doba procházek a výletů. Udělejte si někdy v pozdní odpoledne čas a běžte se projít na náves. Kromě tradiční borovice v zahradě školky a dubu před Jednotou jsou ozdobeny svítícími řetězy společně s altánem i mladé třešně lemuující náves. Snad vám zpříjemní sváteční procházky. Jako tip na příjemnou zimní vycházku může být i putování po kapličkách a božích mukách, o nichž Zina Langrová již podruhé píše uvnitř čísla. Už půl roku si na stránkách zpravodaje také můžete pročitat seriál „Za humny“, ve kterém nás dva mladí turisté seznamují s méně známými místy nedaleko od nás.

A po vánocích přijde Silvestr a nový rok 2022. Krásné to datum! Z numerologického hlediska by mělo jít o výjimečný a superharmonický rok. Číslo 6, které je součtem všech číslic roku 2022 má smysl pro řád, soulad a dokonalost, ale zároveň je milující a starostlivé. Šestka také znamená přijetí odpovědnosti a obětování se a podání pomocné ruky všem, kteří to potřebují. Mějme to na paměti, protože z ekonomického hlediska nás podle všech prognóz čeká velmi těžký rok. Zdražování elektřiny a plynu se odrazí úplně všude. Inflation bude s největší pravděpodobností ještě větší než v letošním roce. Ale abychom nekončili pesimisticky, pojďme ještě nahlédnout do čínského kalendáře. Nový rok zde začíná 1. února a rok 2022 je

Vybíráme z tohoto čísla

4

1500 nových jedlí na Radhošti

12

Tříkrálová sbírka

12

Okolo kapliček na Javorníček

rokem vodního Tygra, což je velmi odvážné a ambiciózní znamení a jeho energie se bude transformovat i do událostí roku 2022. Podle čínského horoskopu nás čekají nepředvídatelné změny a překvapivý vývoj, což koresponduje i s numerologickým výkladem, že se bude jednat o výjimečný rok.

Milí Prostřednobečvané, přeji Vám, aby rok 2022 byl harmonický, šťastný, zdravý a naplněný.

Alena Srovnalová, místostarostka

SVOZ ODPADU PROSTŘEDNÍ BEČVA 1. POLOLETÍ 2022



Poplatek za odpad pro rok 2022: 550 Kč

Slevy

Děti do 2 let: zdarma.

Senioři nad 70 let: sleva 200 Kč.

1 pytel tříděného odpadu: 10 Kč, max. 200 Kč.

Minimální počet svozů popelnic: až 100 Kč.

Viz. <https://www.prostrednibecva.cz/odpady-2>

Svoz směsného komunálního odpadu (popelnice)

Popelnice musí být řádně označena plastovým kódem a ve svozový den připravena blízko vozovky, max. do vzdálenosti dvou metrů. V zimním období je nutno zajistit přístup k popelnicím. **Pokud popelnici nechcete svézt, označte ji žlutým žetonem (vydává Obecní úřad).**

Svoz tříděného odpadu (pytlové sběr)

Papír – modrý, Sklo – zelený, Plast a nápojový karton – žlutý, popř. bílý. Za každý zaevidovaný pytel je 10 Kč sleva na poplatku za odpad. Max. výše slevy – 200 Kč.

Pytle budou v uvedený svozový den připraveny na místech, ze kterých jsou běžně vyprazdňovány popelnice. Musí být řádně zavázány nebo jinak zajištěny, aby při manipulaci nedošlo k vysypání obsahu. **Každý pytel řádně označte kódem pro daný druh!** Pro snadnější evidenci doporučuje svozová firma otočit pytle kódem nahoru.

Pytle i kódy na tříděný odpad si vyzvedněte v úřední hodiny v pokladně Obecního úřadu u Lenky Mikulenkové nebo na podatelně u Radomily Kantorové.

Leden

3. 1.	■ papír, ■ sklo
5. 1. ST	■ plasty, nápojový karton
10. – 11. 1.	popelnice (směsný komunální odpad)
17. 1.	■ plasty, nápojový karton
24. – 25. 1.	popelnice (směsný komunální odpad)
31. 1.	■ papír, ■ sklo

Únor

2. 2. ST	■ plasty, nápojový karton
7. – 8. 2.	popelnice (směsný komunální odpad)
14. 2.	■ plasty, nápojový karton
21. – 22. 2.	popelnice (směsný komunální odpad)
28. 2.	■ papír, ■ sklo

Březen

2. 3. ST	■ plasty, nápojový karton
7. – 8. 3.	popelnice (směsný komunální odpad)
14. 3.	■ plasty, nápojový karton
21. – 22. 3.	popelnice (směsný komunální odpad)
28. 3.	■ papír, ■ sklo
30. 3. ST	■ plasty, nápojový karton

Duben

4. – 5. 4.	popelnice (směsný komunální odpad)
11. 4.	■ plasty, nápojový karton
19. 4. ÚT	popelnice (směsný komunální odpad)
25. 4.	■ papír, ■ sklo
27. 4. ST	■ plasty, nápojový karton

Květen

2. – 3. 5.	popelnice (směsný komunální odpad)
9. 5.	■ plasty, nápojový karton
16. – 17. 5.	popelnice (směsný komunální odpad)
23. 5.	■ papír, ■ sklo
25. 5. ST	■ plasty, nápojový karton
30. – 31. 5.	popelnice (směsný komunální odpad)

Červen

6. 6.	■ plasty, nápojový karton
13. – 14. 6.	popelnice (směsný komunální odpad)
20. 6.	■ papír, ■ sklo
22. 6. ST	■ plasty, nápojový karton
27. – 28. 6.	popelnice (směsný komunální odpad)

OZNÁMENÍ OBCE

POPLATKY ZA ROK 2022

Vodné: 31 Kč

Stočné: 31 Kč

Odpad: 550 Kč (slevy za minimální vývoz a tříděný odpad)

Pes: 100 Kč,

každý další: 150 Kč

Poplatky lze uhradit bezhotovostně nebo na obecním úřadě až po obdržení podkladů. Podklady budou rozesílány na přelomu ledna/února 2022.

OD 1. 1. 2022 DOJDE K NAVÝŠENÍ CEN JÍZDNÉHO VE ZLÍNSKÉM KRAJI

Od 1. ledna 2022 přistoupí kraj k úpravě cen jízdného v rámci Integrované dopravy Zlínského kraje. Oproti současnosti zaplatí cestující v autobusech i vlacích za jeden ujetý kilometr o 20 haléřů více. Důvodem navýšení jsou dlouhodobě rostoucí výdaje na zajištění veřejné dopravy.

Stálý růst nákladů a fakt, že od roku 2019 se neměnily ceníky ve veřejné dopravě v regionu. To jsou hlavní důvody k tomu, že kraj přistupuje k úpravě cen v systému Integrované dopravy Zlínského kraje (IDZK).

„Jako řádný hospodář musíme reagovat na aktuální ekonomickou realitu. V letech 2020 a 2021 došlo k navýšení výdajů na dopravní obslužnost ve Zlínském kraji vlivem inflace o 8,5 %. Inflační navýšení pro rok 2022 představuje 5,1 %, celkem tedy od roku 2020 výdaje stouply o 13,6 %. Současné

ale za stejné období nedošlo k úpravě ceny jízdného v systému Integrované dopravy Zlínského kraje. Je proto nezbytné upravit stávající základní ceník jízdného tak, aby nedocházelo k dalšímu navyšování nepokryté ztráty v linkové i drážní dopravě, které má negativní dopad do krajského rozpočtu,“ říká Radek Doležel, náměstek hejtmana Zlínského kraje pro dopravu, a současně dodává: „Pro srovnání – zatímco u nás ve Zlínském kraji cestující spolu s nástupní sazbou platí za každý ujetý kilometr 1 korunu, v sousedním Moravskoslezském kraji je to 1 koruna 40 haléřů.“

Na trase Rožnov pod Radhoštěm - Prostřední Bečva, požární dům by tak -nově mělo stát plné jízdné 22 Kč místo dosavadních 20 Kč.

Mgr. Jan Malý

V POLOVINĚ PROSINCE DOŠLO KE ZMĚNÁM V JÍZDNÍCH ŘÁDECH

NEJDŮLEŽITĚJŠÍ ZMĚNY NA VLAKOVÝCH LINKÁCH ZK OD 12. PROSINCE 2021

Trať 281 Valašské Meziříčí – Rožnov pod Radhoštěm

Velkým přínosem budou **dva páry nových vlaků** v úseku Valašské Meziříčí – Rožnov pod Radhoštěm a zpět v pracovní dny odpoledne. Z Valašského Meziříčí pojedou v časech 13.52 a 14.53, zpět z Rožnova pod Radhoštěm odjedou ve 14.31 a 15.39.

Vlaky s odjezdem v 6.10 a ve 13.52 z Valašského Meziříčí a zpáteční spoje v 6.37 a ve 14.31 z Rožnova pod Radhoštěm budou o víkendy zajišťovány dopravcem České dráhy, zatímco v pracovní dny dopravcem Arriva vlaky.

Vlaky s odjezdem ve 4.12 z Valašského Meziříčí a ve 4.40 z Rožnova pod Radhoštěm **pojedou nově každý den**; ve Valašském Meziříčí bude přípoj na rychlík IC 522 do Prahy.

NEJDŮLEŽITĚJŠÍ ZMĚNY NA AUTOBUSOVÝCH LINKÁCH ZK OD 12. PROSINCE 2021

Na autobusových linkách najdou cestující od 12. prosince některé nové spoje, naopak několik nevyužívaných spojů bude zrušeno. Zlepší se propojení s Jihomoravským krajem na Kroměřížsku



i s Moravskoslezským krajem a přispějeme také k větší bezpečnosti dětí cestujících školními spoji.

Zrušené spoje

Na lince 120 bude zrušen jeden pár spojů mezi Vsetínem a Zlínem kvůli souběhu s jiným autobusem.

Dále budou zrušeny některé nevyužívané spoje **na lince 640** Hošťálková – Kateřinice – Valašské Meziříčí.

Linka 150 z Holešova (případně ze Zlína nebo Kroměříže) nově nepojede až do

Rožnova pod Radhoštěm, ale skončí ve Valašském Meziříčí. Zároveň mezi Holešovem a Bystřicí pod Hostýnem vzniknou nové zastávky.

V článku jsou uvedeny pouze spoje, které by mohly nejvíce zajímat naše občany, proto doporučujeme cestujícím, aby se detailně seznámili se změnami v jízdních řádech vlakových a autobusových spojů IZDK například na webových stránkách nebo na portálu idos.cz.

Mgr. Jan Malý

7. – 9. LEDNA PROBĚHNE PTAČÍ HODINKA

Jak sčítat Ptačí hodinku?

- ✳ V průběhu 7.–9. ledna 2022 po dobu jedné hodiny počítáme ptáky
- ✳ Místo sčítání si každý vybere sám
- ✳ Pro každý druh nahlásíme nejvyšší počet současně pozorovaných jedinců (např. 3 kosi, 2 brhlíci ... spatření současně).

ptacihodinka.birdlife.cz

Příklad:

		
12:15	12:45	13:00
pozorováni	2 pěnkavy...	... 4 pěnkavy...
		... 1 pěnkava

Správný výsledek: 4 pěnkavy (současně)

Pro každý druh hlásíme JEN nejvyšší počet současně spatřených jedinců.

Od ledna 2019 probíhá pod hlavičkou České společnosti ornitologické (ČSO) každoroční sčítání ptáků (nejen) na krmítkách. Program nazvaný Ptačí hodinka je určený všem zájemcům o přírodu a ptačí dění v jejich okolí. Ačkoli se jedná o vědecký výzkum, zúčastnit se může úplně každý bez předchozích zkušeností

Jak se zapojit?

- vybereme si vhodné místo k pozorování – nejlépe krmítko s pestrou nabídkou potravy.
- kdykoliv v průběhu 7.–9. ledna 2022 sčítáme ptáky po dobu jedné hodiny.
- u každého druhu zapisujeme vždy nejvyšší počet jedinců spatřených najednou. Vidíme například tři sýkory modřinky, za chvíli je jich tam šest a po chvíli už jen jedna? Zapišme si u modřinky šestku.
- počítáme všechny ptáky – nejen na krmítku, ale i ptáky v okolí nebo přeletující.
- po dobu sčítání zůstáváme na jednom místě – nesčítáme na procházce.

- Sčítání není soutěž, ale vědecký výzkum. Určitě pošlete své výsledky, i kdybyste během své hodinky spatřili jen málo ptáků, nebo dokonce žádné. Jenom díky tomu se dozvíme, kde ptáci chybí.
- Výsledky zadejte do online formuláře: <https://ptacihodinka.birdlife.cz/online-form/#/observe> nebo si stáhněte

papírový formulář: <https://ptacihodinka.birdlife.cz/ke-stazeni/>

- výsledky odešlete do 14. ledna 2022 buď odesláním online formuláře nebo poštou na adresu: Česká společnost ornitologická, Na Bělidle 34, 150 00 Praha 5

Sčítat můžete několikrát, ale pro každé sčítání musíte vyplnit vlastní formulář. Na stránce <https://ptacihodinka.birdlife.cz/> najdete spoustu dalších užitečných informací nejen o krmení ptáků, ale i identifikaci nejběžnějších druhů, které můžete na našich krmítkách potkat. Pokud nevlastníte krmítko, tak přijďte nasypat nebo se jen podívat na náves, kde je jedno nově instalované. Velký dík za každodenní údržbu patří Veronice Křivové.

-sr-



KOLEM RADHOŠTĚ ROSTE 1500 NOVÝCH JEDLÍ, KTERÉ ZADRŽÍ VODU A PŘINESOU DO KRAJINY PESTROST



Zalesňování Beskyd pokračuje. K lepšímu zadržování vody v krajině jsou potřeba nejen mokřady, ale i zdravé lesy. Pivovaru Radegast a ČSOP Salamandr se za přispění dobrovolníků povedlo během jediného dne vysadit přes 1500 sazenic jedlí na severních svazích hory Radhošť v Moravskoslezských Beskydech.

Na okrajích Národní přírodní rezervace Radhošť jsou kvůli dřívějšímu hospodaření místy skupiny nepůvodních smrků, které se začínají pomalu rozpadat. „Nové jedle jednak přispějí k návratu různorodosti do krajiny, jednak zlepší zasakování vody na prudkých svazích,“ říká Josef Jalůvka, manažer značky Radegast, která aktivitu podpořila. S výsadbou sazenic jedlí pomáhaly také na dvě desítky dobrovolníků.



Beskydské lesy tvořily dříve jedle a buky až z 86 %. Cílem současného zalesňování je obnova přirozené skladby lesa prostřednictvím původních sazenic. „Sazenice jedlí jsme vypěstovali ze semen původních stromů, které mají

jedinečné genetické vlastnosti. Díky tomu jsou mnohem lépe přizpůsobeny do těžkých podmínek beskydských vrcholů,“ vysvětluje Vojtěch Bajer, předseda ČSOP Salamandr, neziskové organizace, která se mimo péče o vybrané beskydské mokřady věnuje také zalesňování.

Národní přírodní rezervace Radhošť vznikla v roce 1995 a dnes se rozprostírá na ploše téměř 145 hektarů, zejména na severních svazích hory Radhošť (1 129 m n. m.) v nadmořské výšce 800 až 1 100 metrů. Rezervace byla založena k ochraně vrcholových porostů a významných rostlinných druhů. Celé území pak leží v Chráněné krajinné oblasti Beskydy.

Zdeněk Kovář

INFORMACE PRO ZÁKAZNÍKY DODAVATELŮ ENERGIÍ, KTEŘÍ UKONČILI ČINNOST

Snad každý zaslechl v médiích zprávu o krachu některých společností, které jsou dodavateli energií. Pokud patříte k těm, kteří využívali jejich služeb a nevíte co teď dělat, je tento článek určen právě Vám.

Pokud Váš dodavatel energie (elektřiny nebo plynu) ukončil činnost, nastupuje místo něj dodavatel poslední instance. Ten má povinnost Vás okamžitě informovat o zahájení dodávek energie, cenách a podmínkách dodávek. Do šesti měsíců si musíte najít nového dodavatele energie. Energetický regulační úřad (ERÚ)

všem zákazníkům důrazně doporučuje, aby na standardní produkty obchodníků aktivně přešli co nejdříve a využívali formuláře na webových stránkách nově zvolených dodavatelů.

V případě problémů s úhradou dodávek energií je možné požádat o finanční pomoc stát, a to prostřednictvím úřadu práce. U nás je to Úřad práce v Rožnově pod Radhoštěm, kde mohou lidé využít pomoc formou jednorázové dávky pomoci v hmotné nouzi tzv. okamžitě mimořádné pomoci, konkrétně tzv. MOP - vyúčtování DPI.

Základním předpokladem využití této dávkové pomoci je skutečnost, že žadatel do konce roku 2021 požádá o uzavření standardní smlouvy u některého z dodavatelů energií jako nový zákazník. Dávku je možné poskytnout pouze jednomu členovi rodiny.

Ze zdroje www.eru.cz
upravila Adéla Opletalová



NOVINKY Z NAŠÍ ŠKOLY

Nastal prosinec, a i my ve škole uslyšeli první zaklepání zimních měsíců. Z oken ve škole už máme krásný výhled na zasněženou obec a okolní krajinu a děti jsou neustále sněhem fascinovány. I když je venku již pořádný mráz, aktivita naší školy nezamrzla a všichni jsme neustále v pohybu. Podívejte i vy, milí čtenáři zpravodaje, jak jsme společně prožili ve škole toto nádherné adventní období.

STROMY A MY

Žáci 5. třídy se zúčastnili soutěžní výzvy 11. ročníku osvětové kampaně Stromy a my. Společně ve skupinách vytvořili barevné vitráže s využitím listů stromů, které zakomponovali do papírových domečků. Vznikly tak krásné podzimní



vitráže s názvem Okno do podzimu, kterými si vyzdobili okna školy. Fotografie hotových výrobků byly zaslány na e-mailovou adresu soutěžní výzvy Lísky ve Vsetíně. Práce našich páťáků se velmi líbily a autoři barevných vitráží budou odměněni. Blahopřejeme.

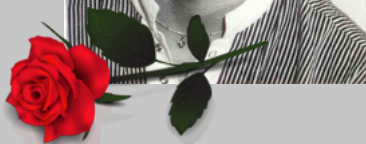
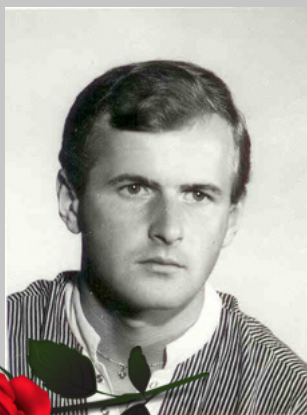
MIKULÁŠSKÁ NADÍLKA

V pondělí, 6. prosince, se na chodbě školy začaly ozývat cizí zvuky zvonků a řinčení řetězů – žáky přišel navštívit svatý Mikuláš i se svou družinou. Samozřejmě si nezapomněl s sebou vzít své dva pomocníky z nebe i pekla. Svatý Mikuláš postupně navštívil všechny třídy naší školy a přečetl z Knihy života jak největší třídní hříšníky, tak samozřejmě hodné

SPOLEČENSKÁ KRONIKA

VZPOMÍNÁME

Dne 2. ledna 2022 by se dožil 60. let pan **JIŘÍ JURAJDA**. Stále vzpomíná celá rodina



*Vzpomínky jsou jako ptáci,
nikdo je nevolá,
ale přesto se pořád vrací...*

Dne 18. ledna 2022 vzpomeneme páté smutné výročí, kdy nás navždy opustil můj manžel, náš tatínek, dědeček, švagr, strýc a kamarád **JIŘÍ VÁLEK**.

S láskou a úctou vzpomínají a nikdy nezapomenou manželka Dana, syn Jiří, dcera Silvie s Milanem, vnuk Jiří s Martinou a Adriankou, vnuk Tomáš, švagrová Věra s rodinou a ostatní příbuzní.



OPUSTILI NÁS

KOVAŘÍK JIŘÍ
BORDOVSKÝ JAROMÍR



a pečlivě žáky pochválil a vyzdvihl jejich správné chování. A jak to dopadlo? Pekelník si nakonec v pytlí nikoho neodnesl – nebylo to potřeba a anděl rozdál dětem balíčky s překvapením.

Velké díky za program patří dobrovolníkům z kostela sv. Zdislavy na Prostřední Bečvě a za bohaté balíčky našemu každoročnímu sponzorovi, spolku Český červený kříž Prostřední Bečva. Ještě jednou děkujeme.

KRABICE OD BOT

Naše škola (konkrétně 2., 3. a 5. ročník) se zapojila do 11. ročníku celorepublikového projektu Krabice od bot, který zaštiťuje Diakonie Českobratrské církve evangelické. Projekt Krabice od bot je největší sbírka dárků pro děti v České republice, jejímž cílem je obdarovat děti z dětských domovů a potěšit je krásným dárkem na Vánoce pod stromeček. Ani našim žákům není lhostejný osud dětí, které neměly v životě tolik štěstí, a proto



se zapojily do projektu s velkou chutí – donesly mnoho maličkostí a dárků pro děti ve věku 7-10 let, přičemž jsme nakonec na sběrné místo odvezli sedm krásných dárků pro sedm čekajících dětí. Doufáme, že dárky potřebné děti potěší a příští rok budeme s tímto krásným projektem pokračovat. Příspěvek bychom mohli zakončit mottem celéh o projektu – Děti darují dětem, což se u nás skutečně potvrdilo.

ROZSVĚCOVÁNÍ VÁNOČNÍHO STROMEČKU



Každoroční jarmark s programem na návsi obce Prostřední Bečva byl sice zrušen, ale žáci naší školy ani tak nezaháleli a pilně trénovali na program, kterého měli být součástí. Žáci si připravili zpěv koled a moderních vánočních písní, pohybová vystoupení a další. Jelikož se program nakonec neuskutečnil, rozhodli jsme se připravená vystoupení natočit v tělocvičně a umístit na web školy, aby nikdo o nic nepřišel. Žáci si je navzájem

předvedli poslední den školy, tedy 22. prosince a velice si poslední školní den před odchodem na vánoční prázdniny užili. Na shledanou již v roce 2022.

DĚTSKÁ POLICIE

Čtvrtek 9. 12. patřil netradičním silničním kontrolám. Že se vám to ke školním aktivitám nehodí a co že to má s naší školou vůbec společného? Silniční kontroly totiž prováděla dvacítká samotných žáků ZŠ Prostřední Bečva za dohledu policie ČR. Žáci společně s policisty

kontrolovali např. zimní pneumatiky, platnost řidičských průkazů, dodržování rychlosti jízdy a také si zblízka prohlédli fungování radaru. Vzorní řidiči byli obdarováni Mikulášem, bohužel našli se i dva řidiči, kteří dostali čerta. Přestupky byly řešeny domluvou, a nakonec bylo během akce zkontrolováno na dvě desítky vozidel. Žáci si akci velmi užili a za svou činnost byli odměněni bezpečnostními reflexními přívěsky a sladkými dobrotami.

Barbora Maléřová



SPOLEČENSKÁ KRONIKA

PODĚKOVÁNÍ

Děkujeme všem, kteří doprovodili na poslední cestě mého manžela a našeho tatínka pana Miroslava Křenka. Rovněž děkujeme za projevenou soustrast a květinové dary.

Za zarmoucenou rodinu Manželka Anna, dcera Alena a syn Miroslav s rodinami.

BLAHOPŘEJEME



Milí spoluobčané, dne 4. 1. 2022 se dožívá paní **VĚRA JUROŠKOVÁ** krásných 91 let.

Protože je dlouhodobě nemocná, přejme jí hodně zdravíčka, štěstíčka do dalších let a děkujeme za vše, co pro nás stále dělá.

Za celou rodinu přeje syn Miloslav a dcera Dagmar s rodinami.

Dne 3. 1. 2022 se dožívá náš tatínek **MILOSLAV JUROŠKA** životního jubilea 70 let.

Touto cestou bychom mu chtěli všichni popřát spoustu zdraví, štěstí a elánu k práci ve své stolařské dílně, kterou stále s chutí a láskou dělá.

Za celou rodinu přeje dcera Veronika.



NOVINKY Z MŠ STŘED



Úvodem našeho příspěvku bychom chtěly popřát všem dětem, jejich rodičům i zaměstnancům školy všechno nejlepší, hodně štěstí, zdraví, lásky a pracovních úspěchů v novém roce 2022.

5. listopadu odjely děti ze třídy Pirátů do Mateřské školy v Kněhyních, aby se podívaly na pohádku „Kobylka Žanda“. Před odjezdem zpět do své školky si stihly školku v Kněhyních prohlédnout, pohrát si s jejich hračkami.

18. listopadu navštívily děti ze třídy Pirátů podruhé místní knihovnu. V pohádkovém příběhu „O vlkovi, který vypadl

z knížky“ se děti seznámily s různými postavami a příběhy z knížek. Děti návštěvy knihovny moc baví a aktivně se zapojují.

V týdnu od 22. listopadu si děti z obou tříd užily „Barevný týden“. Každý den byl věnován některým barvám, které jsme si při činnostech spojili s různými přírodními živly – slunce, světlo, oheň, voda, vzduch, země. Děti si každý den oblékly příslušnou barvu, někteří rodiče si s barvami vyhráli, a tak všem děkujeme za zapojení. Obě třídy se každý den sešly, zacvičily si společně a navzájem si řekly, co se naučily.

25. listopadu nás navštívilo divadlo Leonka s pohádkou „O čarodějnici Řáholnici“, při které si děti připomněly důležitost přátelství a spolupráce.

Od začátku prosince jsme se naladili do předvánoční atmosféry. Vždyť předvánoční čas je obdobím, na které se děti velmi těší. Je to čas návštěvy Mikuláše a Ježíška. Také u nás se na tyto vzácné návštěvy připravujeme. Zdobíme třídy, šatny dětí, tvoříme, vystřihujeme, kreslíme, zpíváme a posloucháme vánoční koledy.

1. prosince navštívila naši mateřskou školu redaktorka z týdeníku **Jalovec**. Vyfotografovala si všechny děti, které odpovídaly na různé otázky. Jejich odpovědi si můžete přečíst v některém z příštích vydání Jalovce.

3. prosince jsme se vydali po „Čertovské stezce“ na naší návsi, kterou připravila paní knihovnice. Děti se aktivně zapojily do řešení úkolů, které je bavily, a jejich plnění jim šlo. Po splnění všech úkolů jsme si zašli do místní kavárny pro zaslouženou odměnu.

7. prosince jsme měli ve školce vzácnou návštěvu. Nejdříve do třídy vešel krásný anděl. Přivítal se s dětmi, zazpíval si s nimi a společně jsme si zalítali jako malí andílci. Písničkou jsme chtěli přivolat Mikuláše, ale místo něj skočila do třídy čertice. To Vám byla legrace. S dětmi dělala hlouposti, učila děti správně



blekotat, vyplazovat jazyk, zadupat kopýtkem a dělal ksichtíky. Čertci to tak zmožlo, že nakonec usnula v kuličkovém bazénu. Pak do třídy důstojně vešel **Mikuláš**. Přivítal se s dětmi, poslechl si písně a básně, a pak je všechny obdával. Na památku se všichni společně vyfotografovali. Při této příležitosti bychom chtěly poděkovat místní organizaci Českého červeného kříže, který věnoval každému dítěti mikulášský balíček s dobrotami. Moc děkujeme.

V obou mateřských školách nadále probíhá ve čtrnáctidenním cyklu **práce**

s keramickou hlínou. V současné době si děti odnesly domů podzimní strom s jablíčky, list s červíkem (miska), svícen a andílka. Tyto výrobky jistě ozdobí domovy dětí o Vánocích.

Po uzavěrci tohoto vydání Zpravodaje byly ještě naplánovány tyto akce pro děti: lyžařský kurz pro předškoláky z obou mateřských škol ve Velkých Karlovicích a návštěva Ježíška.

Konec roku bývá časem bilancování, možností poděkovat všem, kteří nám nějakým způsobem pomáhají, podporují nás v naší práci. **Děkujeme** všem

zaměstnancům v základní škole, naší paní ředitelce; děkujeme všem zaměstnancům Obecního úřadu, panu starostovi; paní knihovnici, paní učitelce Jarce z keramiky, místní organizaci ČČK a místním zahrádkářům. Chtěly bychom touto cestou také poděkovat všem maminkám, které nám posílaly do MŠ jablíčka, která jsme si následně usušili a zdravě si na nich pochutnali. Děkujeme také všem našim rodičům za výbornou spolupráci v uplynulém kalendářním roce a těšíme se na spolupráci v roce novém.

Paní učitelky z MŠ střed

NOVINKY Z MŠ KNĚHYNĚ



V posledních dvou měsících loňského roku jsme ve školce nezaháleli. Nejprve nás začátkem listopadu navštívilo Divadlo Maringotka s pohádkou „Kobylka Žanda“, při které si děti zopakovaly, kde bydlí lesní zvířátka a na konci pohádky společně s kobylkou Žandou zamkly les a připravily ho tak na zimu. Na pohádku dorazili také kamarádi ze třídy Pirátů z MŠ – střed a strávili tak společně s námi pěkné chvíle.

V týdnu věnovaném sv. Martinovi se děti dozvěděly, co jsou to pranostiky, některé z nich se i snažily naučit a vysvětlit, co asi znamenají a proč vznikly. Naučily se také pěknou písničku o Martinovi, užily si hudebně-dramatické zpracování příběhu sv. Martina, ale ze všeho nejvíce se těšily

na pečení svatomartinských rohlíčků. Proto ke konci týdne pečlivě plnily připravené těsto marmeládou, arašídovým krémem či skořicovým cukrem, opatrně jej zabalily do tvaru rohlíčku a po upečení si pochutnaly na této dobrotě.

Při procházkách jsme pozorovali krásu podzimní přírody, hráli si v listí, donesli jsme zvířátkům do krmelce kaštiny a pohrabali listí na zahradě, abychom ji připravili na zimu. A netrvalo to dlouho a opravdu napadl první sníh, ze kterého měly děti obrovskou radost a společnými silami postavily na zahradě prvního sněhuláka. Když sněhu připadlo a zakryl vrstvou náš kopec na zahradě, došlo i na bobování, které uvítaly všechny děti.

Na konci listopadu zavítalo do naší MŠ Divadlo Leonka, které dětem zahrálo pohádku „Jak se brouček ztratil“ plnou písniček, pohybu, ale také napětí. Naštěstí vše dobře dopadlo a brouček byl nalezen a zachráněn.

S příchodem adventu jsme si s dětmi vyrobili adventní věnec a také adventní kalendář, aby děti názorně viděly, kolik dní ještě zbývá do Vánoc. Samy pak hlásily každý den, že musíme vykreslit hvězdičku v kalendáři a počítaly, kolik jich už vybarvily.

A nastal 6. prosinec a za dětmi zavítal sv. Mikuláš s andělem a čertem, aby dětem řekl, co se mu na jejich chování líbí a co už méně. Když děti vyslechly povídky sv. Mikuláše a slíbily mu, že se pokusí být i další rok hodné jako dosud, zazpívaly mu společně dvě písničky a zatančily čertí taneček. Za odměnu pak dostaly balíčky a čokoládový adventní kalendář, za což velice děkujeme sponzorům, jmenovitě paní Malěřové z ČČK, paní Solánské z firmy „Dřevokup“ a mamince paní Děcké.

Poslední dny loňského roku ve školce proběhly v pravé vánoční atmosféře a pohodě. Při vánoční besídce jsme si pochutnali na cukroví, zazpívali si koledy u nazdobeného stromečku a těšili se z dárků, které dětem přinesl Ježíšek. Tímto děkujeme panu Děckému, který dětem na vánoční dárky přispěl.

Věříme, že i vy jste ve svých rodinách prožili kouzelné Vánoce plné pohody a lásky se svými nejdrazšími. Do nového roku 2022 vám za celý kolektiv naší MŠ Kněhyně přeji hodně štěstí, zdraví, lásky a pohody.

Bc. Eva Pařenicová

JAK SE ŽILO NA BEČVÁCH...

DROBNÁ LIDOVÁ ARCHITEKTURA – 2. ČÁST

Tentokrát budeme pokračovat po stopách drobné lidové architektury na Prostřední Bečvě. V úvodu bych ráda vysvětlila rozdíl mezi pojmy „kaplička“ a „boží muka“. Kaplička může stát samostatně v krajině nebo v obci nebo může být součástí souboru kapliček či být přidružena k jiné stavbě, například kostelu, domu či ohradní zdi. Bývá zasvěcena některému svatému a místně se k jednotlivým kapličkám mohou vázat různé tradiční náboženské obřady a oslavy. Výklenková kaple (na Moravě nazývaná poklona) je menší sakrální stavba. Její označení je odvozeno od výklenku určeného pro umístění obrazu, sochy nebo reliéfu odpovídajícího zasvěcení kaple. Bývá umístěna v krajině podobně jako boží muka nebo někdy u studánek, podobu výklenkové kaple mívají i zastavení poutní nebo křížové cesty. Božími muky jsou míněny především štíhlé sloupky, buď kamenné nebo zděné, výjimečně dřevěné. Jejich tvar snad vychází z představy sloupu, u kterého byl bičován Ježíš Kristus. Kamenný sloup zpravidla zakončuje tzv. lucerna z téhož materiálu, do níž se dávala hořící svíce, plastika či obrázek světce; úplně na vrcholu bývá kovový kříž nebo soška. Dřív někdy zdobí reliéfy zobrazující ukřižování nebo nástroje Kristova tělesného utrpení: vedle důtek tu můžeme vidět např. trnovou korunu, kopí aj. V současnosti pojmy kaplička a boží muka splývají, s tím, že boží muka bývají zasvěceny téměř výhradně Ježíši Kristu.

Kaplička nad Zavadilkou

K putování po kapličkách a božích mukách jsem tentokrát měla k dispozici informace nejen od pana R. Sobotky a pana F. Bila, ale i od dalších občanů obce, kteří dodali většinou i poznámky o historii a vzniku.

Paní Růžena Chromčáková ve svém příspěvku uvádí: „Kaplička je umístěna na pozemku p. č. 1885,1888/1 lokalita nad Zavadilkou, směr Kněhyně. Sokl kámen, horní část cihla bez omítky, rozměr 110×60 cm, výška 250 cm, střecha sedlová, krytina taška. Vitrína dřevěná 70×90 cm, uvnitř socha a sošky andělů. Věnoval R. Janíček 1938. Tolik zadání u původní fotografie.“

Jedna chyba je už v zadání. Na kamenu vytesané znění je: Věnoval R. J. Janíček 1938. Vysvětlení textu: Věnoval R=Rozině J= Julius Janíček 1938. Kapličku nechal postavit Julius Janíček své ženě Rozině v roce 1938.

Mé vzpomínky. U kapličky se každý rok konaly májové, kde tetka Rozina předříkávala modlitby. Rozina Janíčková se dožila víc jak 90 ti let, snad do konce života měla krásné černé vlasy, vůbec nešedivěla. Parcelu, na níž kaplička stojí vlastní vnuk Roziny Josef Janíček s manželkou Martou, kteří se také starají o její údržbu. Ukažte mně dnes manžela, který své ženě postaví kapličku. Žijící potomci neznají důvod, proč se Julius k takovému daru rozhodl.“



Kříž u Drozdů

Na parcele č. 910/7, lokalita u Drozdů, dolní konec obce Prostřední Bečva, se na soukromé zahradě nachází pěkný kříž. Základ je z pískovce 80×60 cm, kovový kříž a kovové tělo výška 250 cm. Rameň na kříže jsou ozdobena motivy květu. Do spodní části podstavce je vytesáno: PAMÁTKA MILOSTIVÉHO LÉTA 1875.

Ve zděném domku bydlela paní Skočková, rozená Drozdová, která vypověděla následující svědectví. „Tady se říká u Drozdů. Já jsem bývala dřív Drozdová. Pozemek naši koupili i s tou zahradou, i s tím křížem. Bylo na něm napsané: KE CTI A SLÁVĚ BOŽÍ VĚNOVALI MANŽELÉ JAN A VERONIKA JUREČKOVI. To byli někdejší majitelé celého pozemku. Kříž postavili ke cti a slávě Boží a na

památku milostivého léta 1875, jak je na patě kříže uvedeno. Vedle kříže původně rostl velký strom, jeho kořeny začaly kříž narušovat, proto jsme strom odstranili. O kříž pečujeme.“ Kříž je orientovaný k západu. Za původní starou cestou protéká řeka Bečva. Za protější stranou zahrady je nová cesta z Rožnova pod Radhoštěm na Horní Bečvu č. I/35, za ní je výhled na skálu a zalesněný svah.



Kaplička „U Šírů“

Přibližně 1 km od křižovatky u Požárního domu stojí v Bacově u zastávky autobusů „U Šírů“ po levé straně cesty pěkná a rozměrná kamenná kaplička. Kaplička je orientovaná k jihu. Zděný obvod je obložený kamenem 130×110 cm. Ve zdivu jsou kusy barevného skla. Kaplička je obrostlá popínavou rostlinou. Uvnitř kapličky v jeskyňce o rozměrech asi 60×80 cm a asi 40 cm hluboké je plastika P. Marie Hostýnské. Po její pravé straně jsou menší plastiky Ježíše Krista se srdcem na hrudi a menší plastika Madony. Také květinová výzdoba. Pod jeskyňkou je do kamene vytesáno a zlatou barvou vyznačeno: NA PODĚKOVÁNÍ PANNĚ MARIÍ, ŽE NÁS ZACHRÁNILA PŘI VÁLEČNÉM TAŽENÍ. 4. KVĚTNA 1945. Kaplička byla postavena v roce 1946 panem Janem Šírou.

V roce 2004 byla kaplička vyloupena, socha P. Marie zcizena a později nahrazena

novou. Nejbližší dům je č. p. 52. Kaplička je umístěna na pozemku parcely č. 570/1.



Kaplička „U dobré vody“

Kaplička je umístěna na pozemku 1352/4 v Bacově „U dobré vody“. Sokl je kámen, horní část zděná a omítnutá. Rozměry 100×50 cm, výška 250 cm. Střecha sedlová, krytina taška. Střecha je předsunutá na dvou dřevěných sloupech, v hřebenu je umístěn kříž. Vitrina je zasklená o rozměrech 50×80 cm. Uvnitř socha Panny Marie, andělé, květinová výzdoba. Kaplička je v dobrém stavu. Po stranách rostou lípy. O kapličce vyprávěl pan Michal Růčka, který se v červnu 1999 dožil 85 roků:

„Kaplička je asi 20 minut chůze od nás. Kdy byla postavena nevím. Postavili ji tam sousedé. O májových se u ní modlili a zpívali mariánské písničky. Říká se tam „U dobré vody“, protože je tam pramen.“

O kapličce vyprávěla také paní Pařenicová, pochází z usedlosti kousek od Růčků: „říká se tam „Kaplička u dobré vody“, protože je tam pramen dobré vody. Vždycky tam byla dobrá. Chataři to tam trochu pokazili, když si tam udělali studnu. Když jsem byla děcko, dělávaly se tam májové. Scházelo se hodně lidí z Bacova i z Kněhyně. Ve všední den se vždycky scházeli o půl osmé večer, v neděli tak ve čtyři nebo v pět odpoledne. Modlili se růženec, litanie, pak se zpívaly písničky, pak nějaké přímlyvy a prosby a znovu se zpívalo. Kaplička se stále udržuje, ale ty májové už tam nejsou, lidé se tam nesejdou, mladí nemají zájem. Většinou už tady bydlí chalupáři a ti to neznají.“



Kaplička „U Vašutků“



Kaplička je na dřevěném sloupu ukotvená do betonové patky 12×12×250 cm. Kaplička je umístěna na pozemku parcely č. 1088/3, lokalita „U Vašutků“ v Bacově.

Na sloupu je upevněna dřevěná skříň kapličky o rozměrech 30×15×50 cm. Uvnitř kapličky je plastika Panny Marie. V okolí rostly původně čtyři, teď už jen tři vzrostlé lípy. Datace kapličky uvedena není.

Jak vypadá kaplička dnes?

V současnosti je ve velmi dobrém stavu, z čehož je ihned poznat, že se lidé o ni starají. Byla vytvořena stříška z nerezů a zabudován zřejmě malý solární panel, takže je plastika P. Marie stále osvětlena.

Je vidět, že i moderní technologie pomáhají udržovat krásu vytvořenou našimi předky.



Tímto končím naši malou pout po vybraných kapličkách a božích mukách v naší obci. Patří sem určitě kapličky na Pustevnách, Skalíkově louce a mnoho dalších, které nebyly doposud evidovány a popsány. Pokud máte možnost náš přehled doplnit dalšími objekty a informacemi, s velkou radostí zveřejníme a doplníme toto putování o vaše poznatky.

Zdroje:

- Richard Sobotka

„Kostel, kříže a kapličky v obci Prostřední Bečva“ s použitím materiálů F. Bila - materiály p. Růženy Chromčákové

- Internet

Zpracovala: Zina Langrová

TŘÍKRÁLOVÁ SBÍRKA 2022



V naší obci na Prostřední Bečvě proběhne **v sobotu 8. 1. 2022 od 12.00 h** Tříkrálová sbírka.

V 11.45 h. se sejdou vedoucí a koledníci v kostele, kde jim P. Dujka požehná a vyše je přinášet Boží požehnání, lidem

v naší obci. Vedoucí koordinátor tříkrálové sbírky je Zdenka Matušíková.

Tříkrálová sbírka je nedílnou součástí vánoční tradice a poselstvím dobré vůle, radosti a solidarity, která umožňuje veřejnosti podílet se na pomoci

prostřednictvím Charity osobám s mentálním a tělesným postižením, nemocným, umírajícím, trpícím a sociálně slabým lidem.

Na svátek Tří králů se vždy v kostelech svétla křída, voda a kadidlo, které si pak věřící odnášeli domů. Vodou kropívali nejenom své příbytky, ale i zahrady, pole i dobytek. Kadidlem vykouřili místnosti a svčenou křídou psali na zárubně dveří C+M+B+

Svčenou křídou píšeme na horní zárubně dveří: K+M+B+2022 Správně by se mělo psát: C+M+B+2022 (Christus+ Mansionem+Benedicat+2022) což je z latinského překladu: „Kristus ať žehná tomuto domu“.

Děkujeme všem koledníkům, vedoucím, organizátorům a spoluobčanům Prostřední Bečvy, kteří každý rok pomáháte, děláte dobré skutky pro ty, kteří to potřebují.

Bůh ať žehná Vám i těm, které nosíte ve svých srdcích. Amen.

Václav Tomáš Holčák

ZA HUMNY

OKOLO KAPLIČEK NA JAVORNÍČEK ANEB POKRAČOVÁNÍ VÝLETU VE VELKÝCH KARLOVICÍCH



V minulém prosincovém díle rubriky Zahumny jsme si dali přestávku v naší pouti

po náročném výstupu z Velkých Karlovic do sedla Přischlop před vrcholem

Javorníček (860 m n. m.) u malebné zděné kapličky s šindelovou stříškou. Jakmile nasbíráme síly, vydáváme se po lehce zvlhčené polní cestě, která nás provádí tradičně zemědělsky obhospodařovanou krajinou. Procházíme se po rozkvetlých loukách, jež jsou spásány ovceci či sečeny, a občasný stín před sluníčkem nám poskytnou remízky listnatých či dokonce rozkvetlých ovocných stromů, které lemují krajinu jako krajky. Na Javorníček dojdeme po žluté značce; a kdyby nebylo rozcestníku kousek pod vrcholem, ani bychom si nevšimli, že jsme přes vrchol již přešli. Jakmile kráčíme přes tento nenápadný vrcholek, kocháme se bohatými panoramaty. Při pohledu na severovýchod můžeme zahlédnout vrcholy Moravskoslezských Beskyd – Kněhyni, Smrk i Lysou horu, naopak směrem na jihovýchod dohlédneme na blízký hřeben slovenských Javorníků.

Žlutá značka nás dovede k cyklistickému rozcestníku na konci hřebínku, u něhož se můžeme rozhodnout,



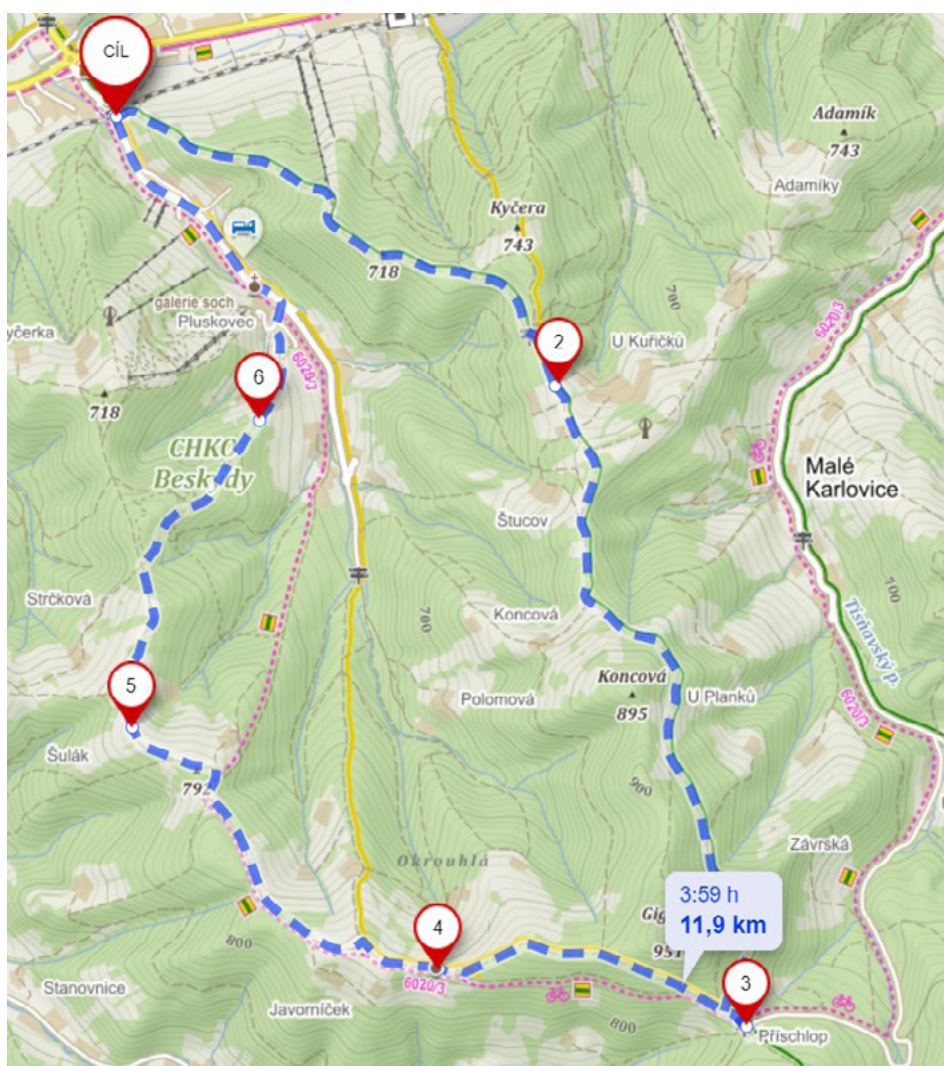
kerou cestu zvolíme, zda cyklistickou trasu nebo žlutě značenou stezku klesající strmě do údolí. I přesto, že žlutá značka míří do Velkých Karlovic kratší cestou, není tato trasa natolik atraktivní a pohodlná jako trasa cyklistická, jež je o nepatrný kousek delší. Odbočujeme tedy doleva a sledujeme značení cyklotrasy číslo tři, na níž nás lehce klesající polňačka provádí loukami s valašskými chalupami a staveními doplněnými čím dál častěji střídajícími se lesy a remízky. V sedle pod další sakrální památkou cyklotrasu opouštíme a věnujeme pozornost rozcestníku poukazujícímu na změnu směru naší trasy. Její cíl – kaplička na Štrčkové – se schovává uprostřed louky mezi dvěma urostlými lípami, které jako by schovávaly její neobvyklou podobu. Připomíná malou bílou rotundu a má oválný tvar, což je pro oblast Valašska neobvyklé. Kapličku postavil Petr Bukovjan v roce 1915 jako poděkování za přežití náročných chvil za první světové války. Současný moderní vzhled ale této památce dali bratři Sedlákovi z Jezerného, kteří ji společně roku 1999 opravili. K odpočinku můžeme využít lavičku vedle dřevěného kříže, od nichž za pěkného počasí nejde přehlédnout hřebeny Vsetínských vrchů a Javorníků. Od kapličky pokračujeme neznačenou stezkou po opuštěných loukách (cca 200 m za kapličkou míváme odbočku doleva) a poté v zalesněném sedle mezi bezejmennými vrcholey vysokými

751 a 728 m n. m. odbočíme doprava na lesní svážnici, podél níž v dolní části vede trail Štrčková a taktéž oblíbený trail Baďurka. V tomto úseku doporučujeme

mít po ruce mapu či popřípadě telefon s GPS pro lepší orientaci, jelikož stezky místy nejsou značené dostatečně zřetelně. Zároveň upozorňujeme na nutnost chůze po lesních stezkách a svážnicích, vstup na samotné traily je krom cyklistů ostatním přísně zakázán. Jakmile vyjdeme z lesa, ocitneme se na louce přímo nad Velkými Karlovicemi a napojíme se již na cestu asfaltovou, která nás dovede opět na žlutou turistickou značku. Na ní můžeme pozorovat poslední, dřevěnou a poměrně novou, kapli zasvěcenou sv. Hubertu. Cestička vedoucí k ní je lemována dřevěnými sochami, které jsou součástí galerie soch od místních řezbářů vyobrazující tradiční život na Valašsku.

Po zpevněné asfaltové cestě údolím Pluskovce procházíme kolem místních sjezdovek až k železniční stanici, kde uzavíráme naši pouť. Celkově jsme našlapali 12 kilometrů a nastoupali 414 výškových metrů.

Dominik Holiš, Lada Srovnalová



10 OTÁZEK PRO ONDŘEJE KUBU – TRENÉRA MLADÝCH FOTBALISTŮ



1. Kafe nebo čaj?

Kafe nepijí, takže čaj.

2. Jaký film nebo seriál Vás naposled zaujal a proč?

Nedávno jsem se díval na seriál Narcos. Zaujal mě, protože je to seriál natočený podle skutečných událostí.

3. Jaké je vaše nejoblíbenější místo na Prostřední Bečvě?

Samozřejmě domov a hned v závěsu fotbalové hřiště, kde trávím opravdu hodně času s mládeží.

4. Pes nebo kočka?

Pes.

5. Čeho se bojíte kromě smrti?

Jaká budoucnost čeká naše děti.

6. Jste raději pro anebo proti?

Většinou jsem pro, ale občas se najdou situace, kdy musím být proti.

7. Co Vám chybí na Prostřední Bečvě?

Myslím, že zde chybí velká sportovní

hala. V zimním období musíme s fotbalisty dojíždět do okolních vesnic. Využily by ji určitě i ostatní zájmové spolky, které se věnují dětem.

8. Kdy jste byl/a naposledy hrdý na Prostřední Bečvu?

V posledních letech jsem na Prostřední Bečvu hrdý pořád. Je zde vidět veliký pokrok.

9. Po obci autem, na kole nebo pěšky?

Autem, na kole i pěšky. Dle situace.

10. Co vám dává naději?

Na prvním místě rodina. Dále pak můj tým starší přípravky. Vedu je již od mala, dělají obrovské pokroky a jsem zvědav, kam to jednou dotáhnou.

Každý měsíc klademe stejné otázky osobnostem Prostřední Bečvy. Inspiraci jsme našli v Týdeníku Respekt.

SPORT

NOVOROČNÍ PŘÁNÍ



SDH Prostřední Bečva přeje, ať Vás štěstí, zdraví a pohoda provází po celý rok 2022.

SDH Prostřední Bečva

Děkujeme všem členům za odvedenou práci pro sbor, také sponzorům, kteří podpořili naše malé hasiče.

Do nového roku 2022 přejeme hodně zdraví, spokojenosti a rodinné pohody.

SDH KNĚHYNĚ

PODZIMNÍ SEZÓNA JE U KONCE



Starší příprava odehrála v listopadu své poslední dvě utkání. Utkala se s týmem z Rožnova pod Radhoštěm a poslední zápas se odehrál v Zašové.

Prostřední Bečva – Rožnov pod Radhoštěm 11:1

Prostřední Bečva – Zašová 19:5

Celkem odehráli kluci na podzim 8 zápasů, z toho 7x vyhráli a 1 prohráli. Vybojovali tak krásné 2. místo v tabulce.

Tímto děkujeme všem rodičům a dětem za zodpovědný přístup k fotbalu. Bez toho by

se tak skvělých výsledků nedalo dosáhnout. Nyní nás čekají fotbalové prázdniny a v novém roce se opět sejdeme na trénincích v hale. Mladší příprava a školička na Horní Bečvě a starší příprava na Dolní Bečvě. Pokud máte zájem se přidat k naší fotbalové partě, klidně se na mě obraťte. Každý nový hráč je vítán. Pro více info: ondkub@centrum.cz.

Všem Vám přejeme krásné a pohodové Vánoce.

*Za FK Prostřední Bečva mládež
Ondřej Kuba*

PLES V KNĚHYNÍCH

Pozvánka na ples v hasičském domě v Kněhyních.
Pokud pandemická situace dovolí, uspořádáme ples 29. 1. 2022.

SDH KNĚHYNĚ



PF 2022



Fotbalový klub Prostřední Bečva přeje všem členům, hráčům, sponzorům a sympatizantům krásný závěr letošního roku a do Nového roku 2022 hlavně zdraví, štěstí a rodinnou pohodu.

Za FK Lubomír Kysučan

SUDOKU

Trénujte mozek se sudoku! Podle odborníků může být mozek šedesátníka, který luští sudoku, až o deset let mladší než toho, který ne- luští. Sudoku Vám dokonce pomůže při hubnutí – mozek při své aktivitě spaluje kalorie!

Návod: do prázdných políček doplňte čísla od 1 do 9 tak, aby se každé číslo nacházelo právě jedenkrát v každém řádku a sloupci.

6					3	
		2		6		
		9				8
				4	5	
		1		2		6
3			5			2
	4			7		
	1	8			4	3
				3	9	6

	7		2	3		4	
		1					
		6		7	8		9
9			4			3	5
5	6	7					2
						8	
	2		1				
					6		
3				4			

EL-BA
GROUP

EL-BA Group
+420 775 126 591
elbatzb@gmail.com
www.tepelnerpadla-cz.eu

TEPELNÁ ČERPADLA

DOTACE

SNIŽTE SVOU SPOTŘEBU ENERGIÍ

ÚSPORNÉ VYTÁPĚNÍ A OHŘEV TEPLÉ VODY

PODLAHOVÉ TOPENÍ

REKUPERACE

OD NÁVRHU AŽ PO REALIZACI

STIEBEL ELTRON
TECHNIKA PRO VAŠE POHODLÍ



Autorizovaný záruční a pozáruční servis tepelných čerpadel STIEBEL ELTRON oblast „MORAVA“

INZERCE

Rizikové kácení, ořezy stromů, tují, štěpkování, sečení, frézování pařezů,
www.kos.ink, 604792455



MŠE SVATÉ V LEDNU 2022 V KOSTELE SVATÉ ZDISLAVY

Sobota 1. 1. , 10.30 h.

Varhaník – pan Bertánek – 801, 228, 201- po mši svaté desetiminutová směs vánočních písní na varhany.
Za členy růžencového Bratrstva v našem děkanátu.

Neděle 2. 1. , 10.30 h.

Varhaník – Eva Pařenicová 225, 222, 201.
Za děti a mládež v naší farnosti.

Středa 5. 1. , 17.30 h

Varhaník – Eva Pařenicová 202, 213, 301.
Za zemřelé rodiče Holčákovy, 3 bratry a sestru.

Neděle 9. 1. , 10.30 h.

Varhaník – Eva Pařenicová 217, 201.
Paní Špačková – na úmysl dárce.

Středa 12. 11. , 17.30 h.

Varhaník – Eva Pařenicová 701, 890.
Za zemřelé rodiče Annu a Josefa Valchařovy, živou a zemřelou rodinu Valchařovu, Martinákovu, Rychlíkovu, Bukovjanovu a duše v očistci.

Neděle 16. 1. , 10.30 h.

Varhaník – Vlastislav Stavinoha, Jana Chudějová 101, 701, 811.
Za zemřelé Cyrila a Anežku Růčkovy, živou a zemřelou rodinu Růčkovu, Fojtáškovu, Pařenicovu a duše v očistci.

Od 18. 1. do 25. 1. – týden modliteb za jednotu křesťanů.

Středa 19. 1. , 17.30 h.

Varhaník – Eva Pařenicová 523, 910.
Za Anežku Pařenicovou, živou a zemřelou rodinu Chudějovu a Pšenicovu.

Neděle 23. 1. , 10.30 h. sbírka na kostel

Varhaník – Eva Pařenicová 728, 910.
Za zemřelého Rudolfa a Bedřišku Jurajdovy, syna Jiřího, zemřelého Bedřicha a Boženu Fiuráškovy, dceru Janu, živou a zemřelou rodinu z obou stran a duše v očistci.

Středa 26. 1. , 17.30 h.

Varhaník – pan Poruba 843, 727, 801.
Za Jaroslava a Marii Chrbjátovy, živou a zemřelou rodinu a duše v očistci.

Neděle 30. 1. , 10.30 h.

Varhaník – Aleš Stavinoha a Jana Chudějová 709, 802.
Za zemřelého Ludvíka Bila, rodiče, bratra Františka, živou rodinu a duše v očistci.